

### QUESTÃO 01

Paciente do sexo feminino, 53 anos de idade, evoluindo há um mês com lesões no tronco e no membro superior direito. Baseando-se no quadro clínico e histopatológico representado nas imagens, qual é o diagnóstico?

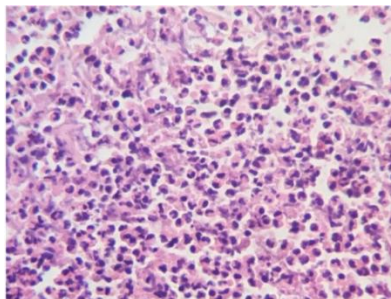


Imagem clínica não divulgada devido à LGPD

- A) Prototecose.
- B) Tuberculose cutânea.
- C) Pioderma gangrenoso.
- D) Sífilis secundo-terciária.

### QUESTÃO 02

O quadro clínico e histopatológico representado nas imagens corresponde ao diagnóstico de:

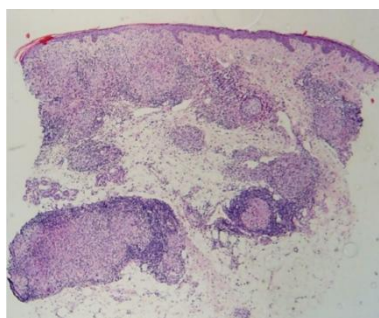


Imagem clínica não divulgada devido à LGPD

- A) hanseníase.
- B) lobomicose.
- C) angiossarcoma.
- D) linfoma cutâneo.

### QUESTÃO 03

Paciente do sexo masculino, 43 anos de idade, com hanseníase multibacilar, apresenta, no momento do diagnóstico, grau de incapacidade 2.

Imagem não divulgada devido à LGPD.

A alteração destacada pelas setas na imagem clínica deve-se ao comprometimento do(s) nervo(s):

- A) radial e mediano.
- B) radial e ulnar.
- C) radial
- D) ulnar.

### QUESTÃO 04

O quadro clínico e histopatológico representado nas imagens corresponde ao diagnóstico de:

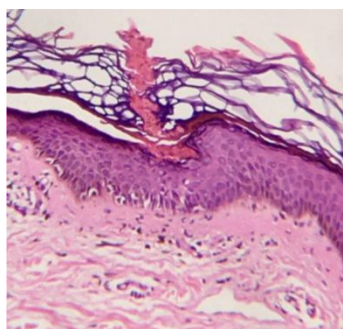


Imagem não divulgada devido à LGPD.

- A) poroceratose.
- B) verruga plana.
- C) estucoceratose.
- D) ceratose seborreica

### QUESTÃO 05

Paciente do sexo masculino, 35 anos de idade. Em tratamento para hanseníase com esquema de poliquimioterapia multibacilar há oito meses. Há três dias, apresenta múltiplas lesões cutâneas novas, com ardor local, localizadas na face, no tronco e nos membros, conforme a imagem a seguir. Refere também mal-estar, febre não medida, hiporexia e astenia.

Imagem não divulgada devido à LGPD.

Das alternativas a seguir, qual contém uma condição relacionada a um risco maior de surgimento desse quadro clínico?

- A) Sexo masculino.
- B) Alto índice bacilar.
- C) Presença de interferon-gama circulante.
- D) Acometimento de duas ou menos áreas corporais.

### QUESTÃO 06

Paciente apresenta lesão(ões) cutânea(s) com hipoestesia térmica há seis meses. Realizou biópsia de lesão cutânea, cujo achado histopatológico (hematoxilina-eosina) está representado na imagem a seguir.

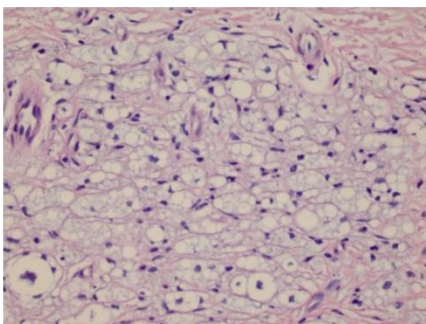


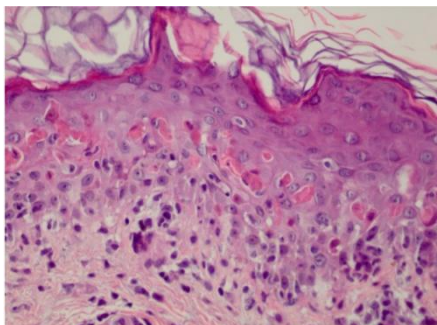
Imagem não divulgada devido à LGPD.

Assinale a alternativa com a forma clínica que corresponde a esse caso.

- A) Hanseníase forma tuberculoide
- B) Hanseníase formas virchowiana
- C) Hanseníase forma tuberculoide reacional
- D) Hanseníase forma indeterminada

### QUESTÃO 07

Paciente masculino, 38 anos de idade, há dez dias com febre (38,5°C), mal-estar, odinofagia e lesões eritematosas difusas dolorosas, algumas com formação de bolhas. Foi realizada biópsia da pele, cujo quadro histopatológico está apresentado na imagem a seguir (hematoxilina-eosina).



Qual é o diagnóstico?

- A) Doença de Darier.
- B) Síndrome de Sweet.
- C) Eberitrodermia estoliativa.
- D) Síndrome de Stevens-Johnson.

### QUESTÃO 08

Paciente do sexo masculino, 38 anos de idade, refere manchas assintomáticas no corpo há dois anos. E transplantado renal há cinco anos, com doador cadáver. Em uso de prednisona, micofenolato sódico e tacrolimo. A seguir, imagens do exame físico e do histopatológico (hematoxilina-eosina).

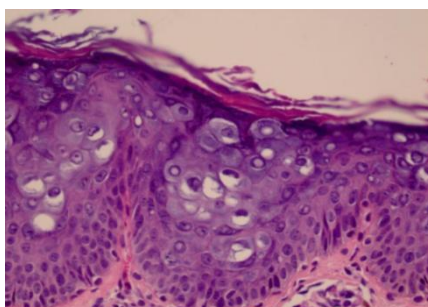


Imagem não divulgada devido à LGPD.

Qual é o diagnóstico?

- A) Líquen escleroso.
- B) Pitiríase versicolor.
- C) Epidermodisplasia verruciforme adquirida.
- D) Poroqueratose actínica superficial disseminada.

### QUESTÃO 09

Paciente do sexo masculino, 42 anos de idade, referindo lesões no membro superior esquerdo há 12 anos. Nega dor, mas relata episódios recorrentes de "infecção" sobre as lesões. A seguir, imagens do exame físico e do exame histopatológico (Fontana-Masson). A cultura teve resultado negativo.

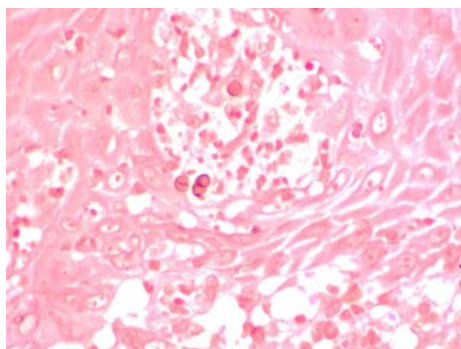


Imagem não divulgada devido à LGPD.

**Com relação à doença apresentada por esse paciente, assinale a alternativa correta.**

- A) A resposta imune envolve vários mecanismos e citocinas, sendo a imunidade humoral a principal.
- B) A utilização de colorações como PAS ou Grocott-Gomori não amplia a sensibilidade diagnóstica histológica.
- C) A administração da associação de sulfametoxazol e trimetoprim por longos períodos é uma alternativa terapêutica eficaz.
- D) A coloração com tinta da China destaca o agente etiológico por meio do mecanismo de penetração na sua cápsula mucoide.

### QUESTÃO 10

Paciente do sexo feminino, 42 anos de idade, portadora de leucemia mieloide aguda em quimioterapia de indução, foi internada por febre persistente há cinco dias, associada a neutropenia ( $< 100$  neutrófilos/mm<sup>3</sup>). Evoluiu com dor nos membros inferiores e surgimento de múltiplas lesões cutâneas.

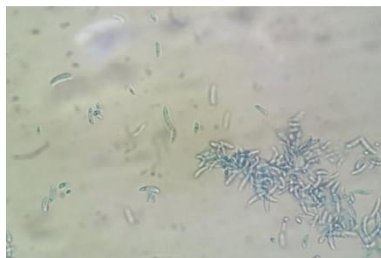


Imagem não divulgada devido à LGPD.

Com relação à doença apresentada por essa paciente, assinale a alternativa correta.

- A) A doença associa-se frequentemente a foco periungueal.
- B) O sinal do halo é frequentemente encontrado na tomografia do tórax.
- C) A taxa de mortalidade é de cerca de 20% nessa apresentação clínica.
- D) As lesões de pele são monomórficas e comumente encontradas na face.

### QUESTÃO 11

Paciente do sexo masculino, 68 anos de idade, com lesões assintomáticas e de crescimento lento nos membros inferiores há alguns anos. A seguir, estão representadas as imagens clínica e histopatológica (hematoxilina-eosina).

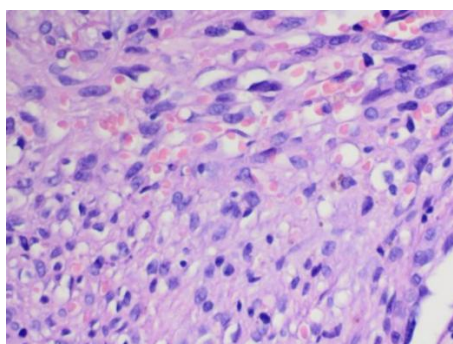


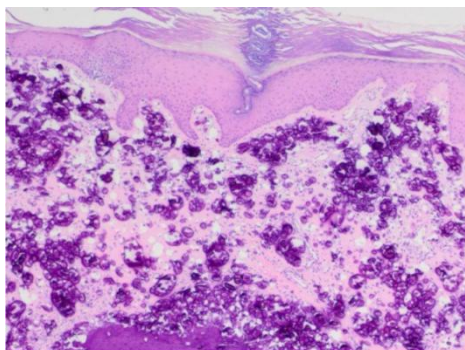
Imagem não divulgada devido à LGPD.

Com relação à doença apresentada por esse paciente, assinale a alternativa correta.

- A) A doença está associada ao poliomavírus.
- B) A doença está associada ao herpesvirus 8.
- C) A doença está associada ao vírus da hepatite C.
- D) A doença está associada aos papilomavírus 16 e 18.

## QUESTÃO 12

Analise a histopatologia (hematoxilina-eosina) a seguir.



Qual é o diagnóstico?

- A) Calcinose.
- B) Mucinose.
- C) Amiloidose.
- D) Sarcoidose.

## QUESTÃO 13

Paciente do sexo masculino, 57 anos de idade, transplantado renal, apresenta, há dois anos, lesões na perna direita. O aspecto morfológico da lesão cutânea, o exame histopatológico e o microcultivo são demonstrados sequencialmente a seguir.

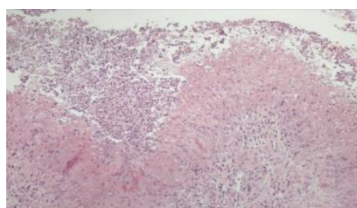


Imagem não divulgada devido à LGPD.

Considerando as imagens apresentadas, qual é o diagnóstico?

- A) Cromoblastomicose.
- B) Histoplasmose.
- C) Esporotricose.
- D) Feohifomicose.

### QUESTÃO 14

Paciente do sexo feminino, 34 anos de idade, portadora de epidermodisplasia verruciforme, apresenta, há quatro meses, nova lesão na região pré-esternal. O exame histopatológico e a imuno-histoquímica dessa lesão, com marcação para CK20, estão apresentados nas imagens a seguir.

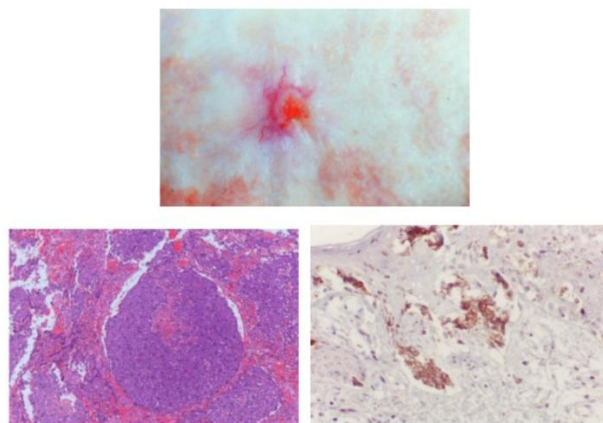


Imagem clínica não divulgada devido à LGPD

Qual é o diagnóstico e qual vírus está eventualmente associado a ele?

- A) Carcinoma espinocelular e papilomavírus.
- B) Carcinoma basocelular e papilomavírus.
- C) Carcinoma de Merkel e poliomavírus.
- D) Sarcoma de Kaposi e herpesvírus.

### QUESTÃO 15

Paciente do sexo feminino, 72 anos de idade, apresenta lesão hiperocrômica na região dorsal.



Imagem clínica não divulgada devido à LGPD

Considerando esse caso e as imagens, a conduta indicada é:

- A) Saucerização completa da lesão.
- B) Biópsia incisional com punch 4 no centro da lesão.
- C) Exérese completa da lesão com margens de 2 mm.
- D) Biópsia incisional com punch 4 na região eritematosa.

### QUESTÃO 16

Paciente do sexo feminino, 76 anos de idade, apresenta lesões vesicobolhosas pruriginosas há quatro meses. Observe a imagem clínica e as imagens histopatológicas a seguir.

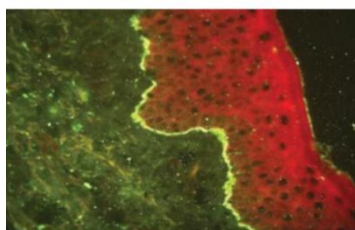
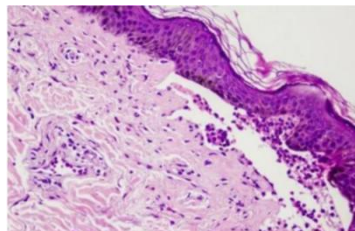


Imagem clínica não divulgada devido à LGPD

**Qual é o diagnóstico?**

- A) Porfiria cutânea tardia.
- B) Dermatite herpetiforme.
- C) Pênfigo eritematoso.
- D) Penfigoide bolhoso.

### QUESTÃO 17

**Com relação ao procedimento cirúrgico demonstrado, qual foi o tipo de retalho executado?**

Imagem clínica não divulgada devido à LGPD

- A) Retalho A-T.
- B) Retalho O-T.
- C) Retalho de avanço.
- D) Retalho de transposição.

### QUESTÃO 18

**Com relação ao procedimento cirúrgico demonstrado, qual foi o tipo de retalho executado?**

Imagem clínica não divulgada devido à LGPD

- A) Retalho de avanço e rotação.
- B) Retalho de transposição.
- C) Retalho de Mustardé.
- D) Retalho de avanço.

### QUESTÃO 19

Paciente do sexo masculino, 35 anos de idade, apresenta, há seis meses, lesões pruriginosas, com formação de vesículas, nas áreas extensoras dos membros superiores e no dorso superior. Analise as imagens a seguir.

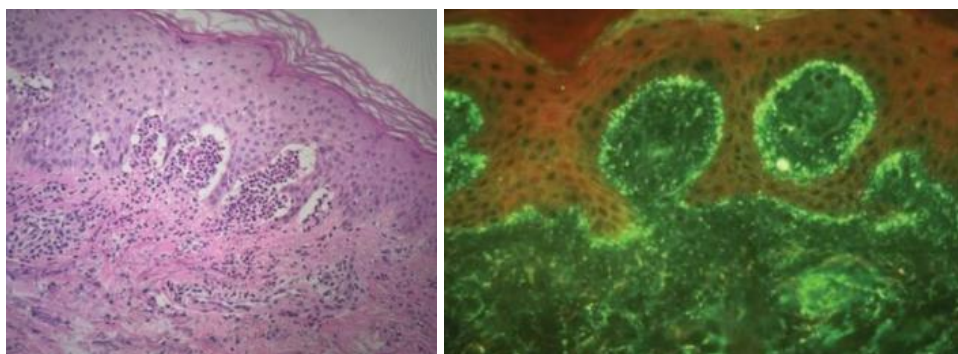


Imagem clínica não divulgada devido à LGPD

**Qual é o diagnóstico?**

- A) Epidermólise bolhosa adquirida.
- B) Dermatose por IgA linear.
- C) Dermatite herpetiforme.
- D) Penfigoide bolhoso.

### QUESTÃO 20

Paciente do sexo feminino, 44 anos de idade, retorna em consulta sete dias após aplicação de toxina botulínica na glabella. Analise a imagem a seguir.

Imagem clínica não divulgada devido à LGPD

**Qual deve ser a conduta?**

- A) Tratar o corrugador com duas a três unidades de toxina botulínica medialmente à linha mediopupilar.
- B) Aplicar duas unidades de toxina botulínica na porção lateral do músculo frontal do mesmo lado.
- C) Usar inibidores da colinesterase por via oral para diminuir a força muscular.
- D) Aplicar uma gota de colírio alfa-adrenérgico de três a quatro vezes ao dia no olho direito.

### QUESTÃO 21

Paciente do sexo masculino, 52 anos de idade, diagnosticado com hanseníase dimorfa. Na avaliação neurológica simplificada, observou-se a presença de "pé caído" à direita, como na imagem a seguir.

Imagem clínica não divulgada devido à LGPD

Essa condição está associada ao comprometimento de qual nervo?

- A) Tibial.
- B) Sural.
- C) Fibular.
- D) Plantar.

### QUESTÃO 22

Paciente feminina, 48 anos de idade, convivendo com o HIV, com histórico de irregularidade no tratamento antirretroviral, comparece com lesões cutâneas associadas a perda de peso há três semanas. Analise as imagens a seguir.

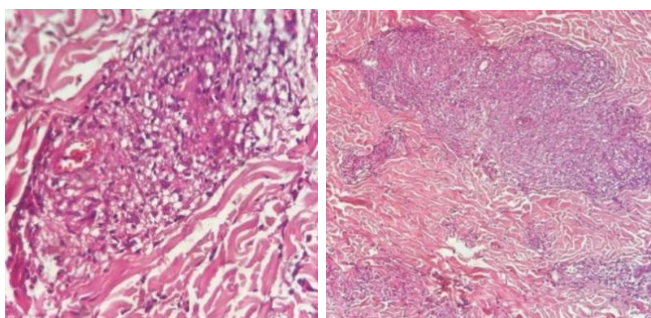


Imagem clínica não divulgada devido à LGPD

Qual é o diagnóstico?

- A) Sarcoma de Kaposi.
- B) Angiomatose bacilar.
- C) Paracoccidioidomicose.
- D) Histoplasmose cutânea.

### QUESTÃO 23

Paciente do sexo feminino, 45 anos de idade, com história de paralisia facial há um ano, deseja corrigir a assimetria do sorriso.

Imagem clínica não divulgada devido à LGPD

Na aplicação de toxina botulínica, qual é o principal músculo a ser tratado nessa paciente?

- A) Zigomático direito.
- B) Zigomático esquerdo.
- C) Elevador do lábio direito.
- D) Elevador do lábio esquerdo.

### QUESTÃO 24

**Criança de 3 anos de idade apresentou febre baixa, mialgia e perda de apetite, seguidas pelas lesões clínicas apresentadas nas imagens.**

Imagem clínica não divulgada devido à LGPD

**Qual é o agente etiológico?**

- A) Parvovírus B19.
- B) Coxsackie tipo A.
- C) Vírus da hepatite C.
- D) Herpesvírus tipos 1 e 2.

### QUESTÃO 25

**Criança compareceu à consulta com numerosas pápulas na lateral do tronco. Analise as imagens clínica e dermatoscópica a seguir.**

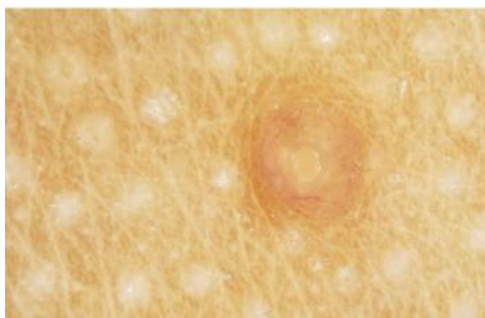


Imagem clínica não divulgada devido à LGPD

**Qual é o diagnóstico?**

- A) Escabiose.
- B) Verruga vulgar.
- C) Mífase furunculóide.
- D) Molusco contagioso.

### QUESTÃO 26

Paciente feminina, 42 anos de idade, refere erupção pruriginosa, evoluindo há algumas semanas, com distribuição simétrica, localizada nos membros superiores e inferiores. Analise as imagens a seguir.

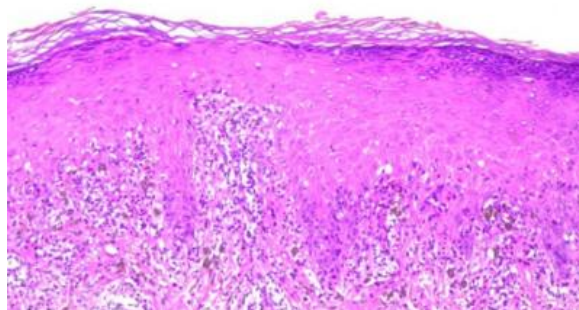


Imagem clínica não divulgada devido à LGPD

Qual é o diagnóstico?

- A) Doença de Darier.
- B) Prurigo nodular.
- C) Líquen plano.
- D) Psoríase.

### QUESTÃO 27

Paciente do sexo masculino, com 12 anos de idade, comparece com quadro dermatológico evoluindo desde os 3 anos de idade, sem modificação nos locais de acometimento. Ao exame, placas eritematoescamosas, localizadas nos joelhos e nos cotovelos, acompanhadas de espessamento palmoplantar e acometimento ungueal. Analise as imagens a seguir.



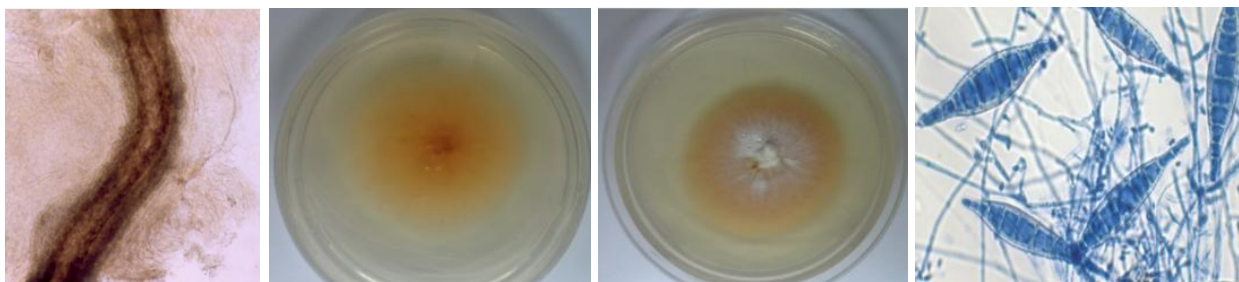
Imagem clínica não divulgada devido à LGPD

Qual é o diagnóstico?

- A) Psoríase vulgar.
- B) Pitiríase rubra pilar.
- C) Queratodermia de Greither.
- D) Eritroqueratodermia *variabilis*.

### QUESTÃO 28

Analise as imagens a seguir.

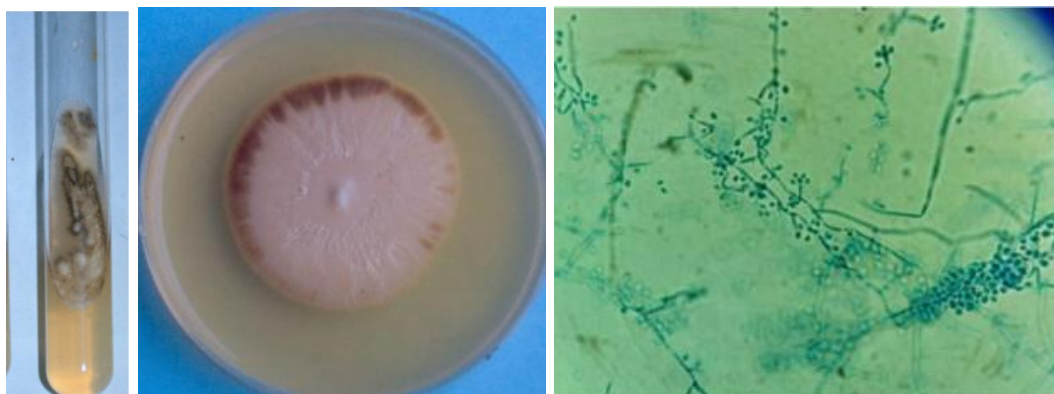


Com relação ao diagnóstico, assinale a alternativa correta.

- A) *Trichophyton tonsurans*.
- B) *Trichophyton violaceum*.
- C) *Microsporum gypseum*.
- D) *Microsporum canis*.

### QUESTÃO 29

Analise as imagens a seguir.

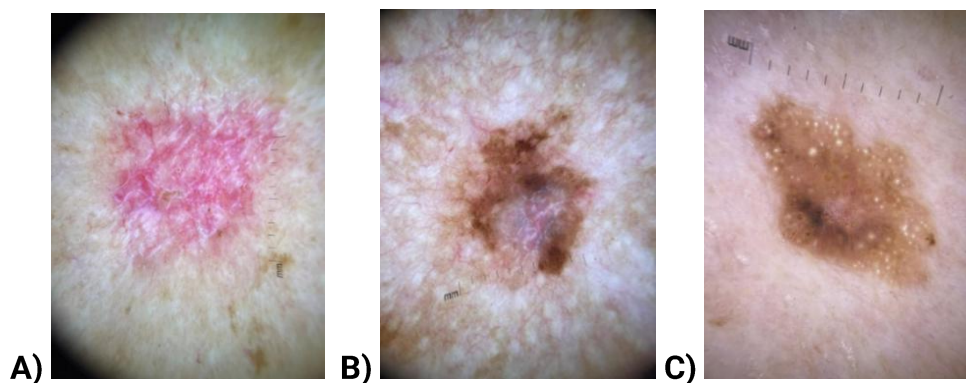


Com relação ao diagnóstico, assinale a alternativa correta.

- A) Paracoccidioidomicose.
- B) Tuberculose cutânea.
- C) Nocardiose.
- D) Esporotricose.

### QUESTÃO 30

Analise as imagens dermatoscopias a seguir.



Quais dessas imagens apresentam o que chamamos de "estruturas brancas brilhantes"?

- A) A e C.
- B) B e C.
- C) A e B.
- D) A, B e C.

### QUESTÃO 31

Analise as imagens do quadro clínico/cirúrgico.

Imagem clínica não divulgada devido à LGPD

Com relação ao planejamento cirúrgico e ao tipo de reconstrução realizada, assinale a alternativa correta.

- A) M-plastia bilateral.
- B) Retalho de duplo avanço.
- C) Retalho de avanço "em ilha"/V-Y.
- D) Fechamento em bolsa de taqueira/tabaco.

### QUESTÃO 32

Paciente de 55 anos de idade, com paraparesia espástica, encaminhado para tratamento de erisipela, apresenta as imagens do quadro clínico e da histopatologia a seguir.

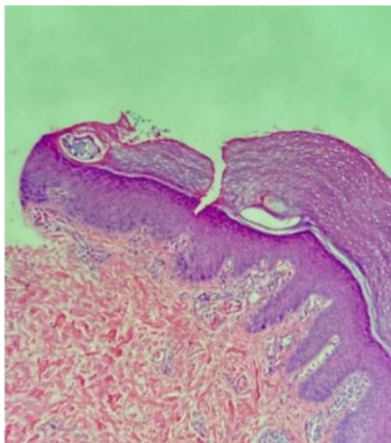


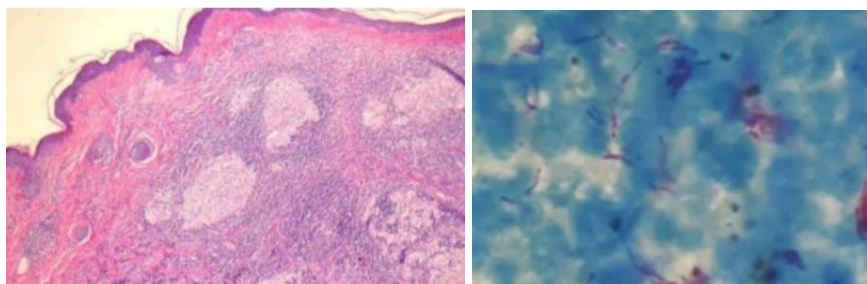
Imagem clínica não divulgada devido à LGPD

Considerando as informações apresentadas, qual é o diagnóstico?

- A) Linfoma cutâneo de células T.
- B) Escabiose crostosa.
- C) Tinha do corpo.
- D) Celulite.

### QUESTÃO 33

Analise as imagens do quadro clínico e da histopatologia a seguir.



Considerando as informações apresentadas, qual é o diagnóstico?

- A) Escrofuloderma.
- B) Leishmaniose.
- C) Reação hansênica tipo I.
- D) Ectima/furúnculo estafilocócico.

### QUESTÃO 34

Paciente masculino, 44 anos de idade, encaminhado ao cirurgião dermatológico para excisão de carcinoma basocelular no canto do olho direito, sem biópsia prévia. Analise as imagens do quadro clínico e da histopatologia após a realização da biópsia.

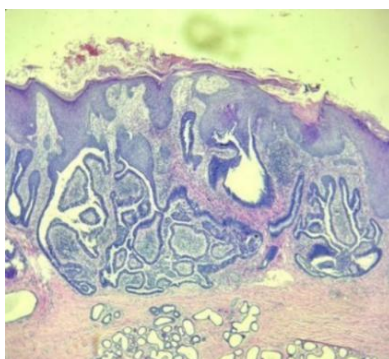


Imagem clínica não divulgada devido à LGPD

Considerando as informações apresentadas, qual é o diagnóstico e qual a orientação a ser dada ao paciente?

- A) Cilindroma; orientar sobre benignidade.
- B) Siringocistoadenoma papilífero; orientar sobre benignidade.
- C) Nevo de Jadasson; orientar sobre benignidade e acompanhamento anual.
- D) Carcinoma basocelular esclerodermiforme: encaminhar à cirurgia micrográfica.

### QUESTÃO 35

Homem de 50 anos de idade com hipotireoidismo e síndrome metabólica - índice de Massa Corporal (IMC) > 30, resistência à insulina e hipertrigliceridemia - procura atendimento dermatológico com história de surgimento abrupto, há cerca de 10 dias, de centenas de lesões papulosas, ora isoladas, ora confluentes, eritematoamareladas, de 2 a 5 mm de diâmetro, especialmente distribuídas nas regiões extensoras dos antebraços, no abdome e nos glúteos, associadas a prurido leve. Analise a imagem clínica a seguir.

Imagem clínica não divulgada devido à LGPD

Com relação ao diagnóstico dermatológico, assinale a alternativa correta.

- A) Xantoma eruptivo.
- B) Prurigo nodular.
- C) Líquen nítido.
- D) Frinoderma.

### QUESTÃO 36

Analise as imagens do macrocultivo e do microcultivo a seguir.



Com relação ao agente fúngico demonstrado, assinale a alternativa correta.

- A) Candida spp.
- B) Histoplasma spp.
- C) Cryptococcus spp.
- D) Paracoccidioides spp.

### QUESTÃO 37

Analise as imagens macroscópica e microscópica a seguir.

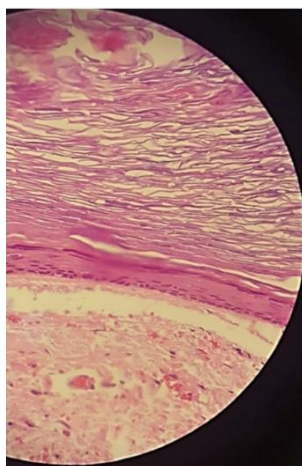


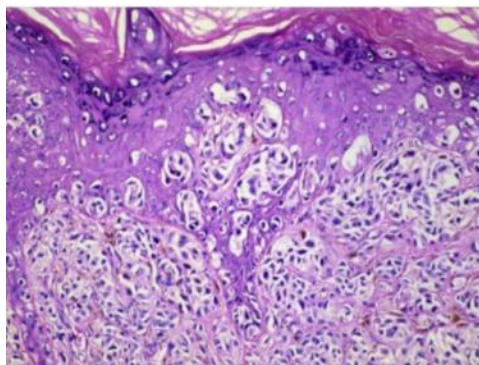
Imagem clínica não divulgada devido à LGPD

Com relação ao diagnóstico dessa lesão, assinale a alternativa correta.

- A) Cisto triquilemal.
- B) Cisto epidérmico.
- C) Hidrocistoma apócrino.
- D) Epitelioma de Malherbe.

### QUESTÃO 38

Analise a imagem microscópica a seguir.



Assinale a alternativa correta quanto ao diagnóstico histopatológico.

- A) Nevo sebáceo.
- B) Melanoma maligno.
- C) Nevo melanocítico juncional.
- D) Linfoma cutâneo de células T.

### QUESTÃO 39

Criança, 2 anos de idade, apresentou, há cinco dias, lesões assintomáticas na face, nas nádegas e nos membros. O quadro foi precedido de coriza nasal, febre de 38,5° C e diarreia.

Imagem clínica não divulgada devido à LGPD

Qual é o diagnóstico?

- A) Exantema súbito.
- B) Eczema herpético.
- C) Doença mão-pé-boca.
- D) Síndrome de Gianotti-Crosti.

### QUESTÃO 40

Paciente do sexo masculino, 41 anos de idade, em uso de lamotrigina, apresenta, há seis dias, erupção cutânea acompanhada por febre (39°C), edema facial, faringite e linfadenomegalias cervical e axilar. Exames laboratoriais demonstram leucocitose com eosinofilia, linfócitos atípicos e aumento das enzimas hepáticas e canaliculares. Nega artralgias. Analise as imagens apresentadas.

Imagem clínica não divulgada devido à LGPD

Com relação ao diagnóstico desse paciente, assinale a alternativa correta.

- A) DRESS.
- B) SDRIFE.
- C) Doença do soro-símile.
- D) Síndrome do homem vermelho

## GABARITO TED 2026 - 2ª FASE

1 - C	11 - B	21 - C	31 - A
2 - A	12 - A	22 - D	32 - B
3 - D	13 - D	23 - A	33 - A
4 - A	14 - C	24 - B	34 - B
5 - B	15 - C	25 - D	35 - A
6 - B	16 - D	26 - C	36 - B
7 - D	17 - D	27 - B	37 - B
8 - C	18 - A	28 - D	38 - B
9 - B	19 - C	29 - D	39 - D
10 - A	20 - D	30 - C	40 - A